

# INCONSISTÊNCIAS E SUGESTÕES DE CORREÇÃO NAS INFORMAÇÕES METEOROLÓGICAS DA TV

Alejandro Fonseca Duarte, [fd.alejandro@gmail.com](mailto:fd.alejandro@gmail.com)  
Doutor em Física-matemática, professor da Universidade Federal do Acre

## Introdução

Reuniões e acordos internacionais relativos a padrões e unidades de medição acontecem regularmente desde finais do século XIX. A 27ª dessas reuniões foi realizada em Paris, em novembro de 2022. As medições, unidades e equivalências são de extrema relevância para a sociedade; estão na Ciência, na Tecnologia, no Comércio, na vida diária ...

É reconhecida a qualidade dos programas da TV brasileira, em particular do jornalismo da rede Globo, que contribui para a educação geral. As mensagens vindas através das imagens e das palavras têm, além da força da informação, a virtude do ensinamento; a apresentação incorreta das informações, por exemplo ligadas a unidades de medição, interfere nos propósitos da divulgação. Isto acontece há tempos na TV. Assim, o presente texto tem o objetivo de esclarecer a situação dada, para suprimir erros.

Não são poucos os estudantes de ensino médio e universitário, cujas expressões escritas, por exemplo, no registro de medições, na solução de problemas e na organização de tabelas e gráficos, mostram as seguintes inconsistências.

- ◆ o valor numérico sem a unidade de medida correspondente;
- ◆ a unidade colada ao valor numérico; sem espaço entre eles;
- ◆ a mesma unidade nas linhas de tabelas (quando deveria estar indicada uma única vez no cabeçalho da coluna correspondente);
- ◆ a unidade de temperatura escrita com o símbolo °, quando o correto e usual no Brasil seria a unidade **grau Celsius**, cujo símbolo é °C. (O símbolo ° representa a unidade de ângulo plano chamada de grau. O grau e o grau centígrado não são unidades de temperatura).

Essas mesmas inconsistências aparecem na demonstração dos dados em tabelas, gráficos e mapas das informações meteorológicas veiculadas pela Globo, por exemplo, no Jornal Nacional, e outros jornais da televisão, que, se corrigidas, poderiam ajudar aos estudantes e à população, em geral, na forma correta de escrever e expor os dados, segundo as normas do [Sistema Internacional de Unidades](#) em vigor no [Brasil](#). Ainda mais, esse sistema, chamado pela sigla SI, poderia ser integrado ao padrão Globo, e de outras TVs, em benefício da divulgação social, científica, tecnológica e educacional. No Quadro a seguir está dada uma combinação de imagens com diferentes momentos da informação meteorológica transmitida no Jornal Nacional com as inconsistências mencionadas; mais abaixo elas são esclarecidas.

## Combinação de algumas imagens



No Quadro acima, notam-se as seguintes **inconsistências**:

- ◆ NORDESTE | PANCADAS DE CHUVA não somente traz informações sobre chuva, mas também sobre temperatura; o símbolo da unidade de chuva aparece colado ao número e o símbolo da unidade de temperatura está incorreto.
- ◆ NORTE | CHUVA RÁPIDA AMANHÃ apresenta o símbolo da unidade de chuva colado ao número.

- ◆ SÃO PAULO RIO DE JANEIRO apresenta o nome da grandeza chuva, mas entre o número e o símbolo da unidade falta um espaço; não apresenta o nome da grandeza temperatura; apresenta os qualificativos máxima e mínima e o símbolo °, no lugar do símbolo da unidade de temperatura que aqui seria °C.
- ◆ AMPLITUDE TÉRMICA | AMANHÃ apresenta, além da amplitude térmica, as temperaturas máxima e mínima distinguidas mediante setas; aparece o símbolo °, no lugar do símbolo da unidade de temperatura que no caso seria °C. Entre o número e o símbolo da unidade falta um espaço.
- ◆ ESTIAGEM | SEM CHUVA DE 10mm apresenta informações imprecisas; poderia se entender que a escala colorida, representativa da quantidade de dias no mapa, é apenas relativa a chuvas de 10 mm, quer dizer não seria válida para chuvas com valores acima ou abaixo de 10 mm; por outro lado, não há um espaço entre o número 10 e a unidade mm; assim também, a legenda da escala colorida, além de ser pequena e ténue (cor branca) não faz visível a unidade de tempo, no caso dia, nem o seu símbolo d; ademais a escala colorida vai de 0 a 60 dias, embora no mapa há valores (68, 82, 92 dias) acima do extremo superior da escala.
- ◆ CHUVA ATÉ O FIM DO MÊS apresenta na legenda da escala colorida valores colados à sua unidade: entre o valor numérico de chuva e o símbolo da unidade (mm) falta um espaço.
- ◆ CURITIBA SEMANA TERMINA MUITO FRIA aparece nos gráficos o símbolo °, no lugar do símbolo da unidade de temperatura que no caso seria °C. Ademais entre o valor numérico de chuva e o símbolo da unidade (mm) falta um espaço.
- ◆ AMANHÃ | REGIÃO SUL aparece nas tabelas o símbolo °, no lugar do símbolo da unidade de temperatura que no caso seria °C. Ademais entre o valor numérico de chuva e o símbolo da unidade (mm) falta um espaço.

### Sugestões de correção

As sugestões vão no sentido de corrigir aqueles itens comentados anteriormente (valores numéricos, suas unidades e símbolos); as sugestões são em termos de notação, não da arte gráfica que, certamente poderá ser aperfeiçoada em função das mudanças introduzidas. Os títulos das tabelas, correspondem àqueles utilizados na combinação de imagens e nas inconsistências apontadas.

#### NORDESTE | TEMPERATURA E PANCADAS DE CHUVA

	Temperatura (°C)		Pancadas de Chuva (mm)
	Mínima	Máxima	
Natal	24	29	10
João Pessoa	23	29	15
Recife	23	27	20
Maceió	22	27	20
Aracajú	22	28	20

NORTE | CHUVA RÁPIDA AMANHÃ

	Chuva (mm)
Belém	15
Macapá	15
Boa Vista	10
Manaus	5
Rio Branco	5

SÃO PAULO	
Temperatura (°C)	
Mínima	Máxima
14	19
Chuva	
2 mm	

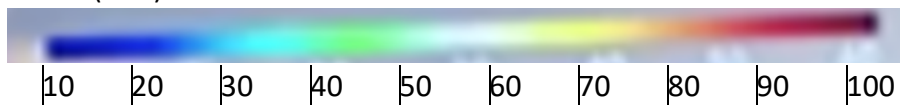
RIO DE JANEIRO	
Temperatura (°C)	
Mínima	Máxima
16	25
Chuva	
5 mm	

AMPLITUDE TÉRMICA | AMANHÃ

	Temperatura (°C)		
	Mínima	Máxima	Amplitude térmica
Goiânia	18	31	13
Brasília	11	28	17

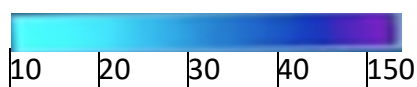
ESTIAGEM | SEM CHUVAS ACIMA DE 10 mm

Chuva (mm)



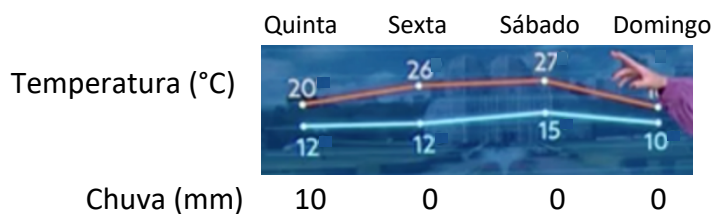
CHUVA ATÉ O FIM DO MÊS

Acumulado previsto (mm)



CURITIBA

SEMANA TERMINA MUITO FRIA



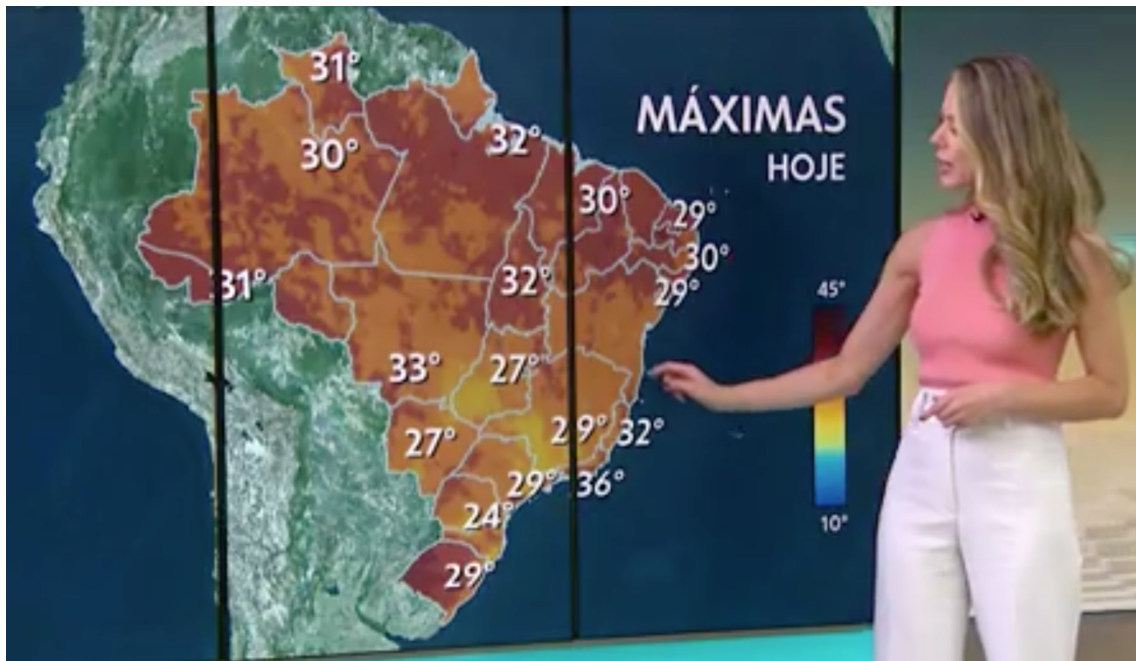
AMANHÃ | REGIÃO SUL

Nota: Semelhante a SÃO PAULO RIO DE JANEIRO

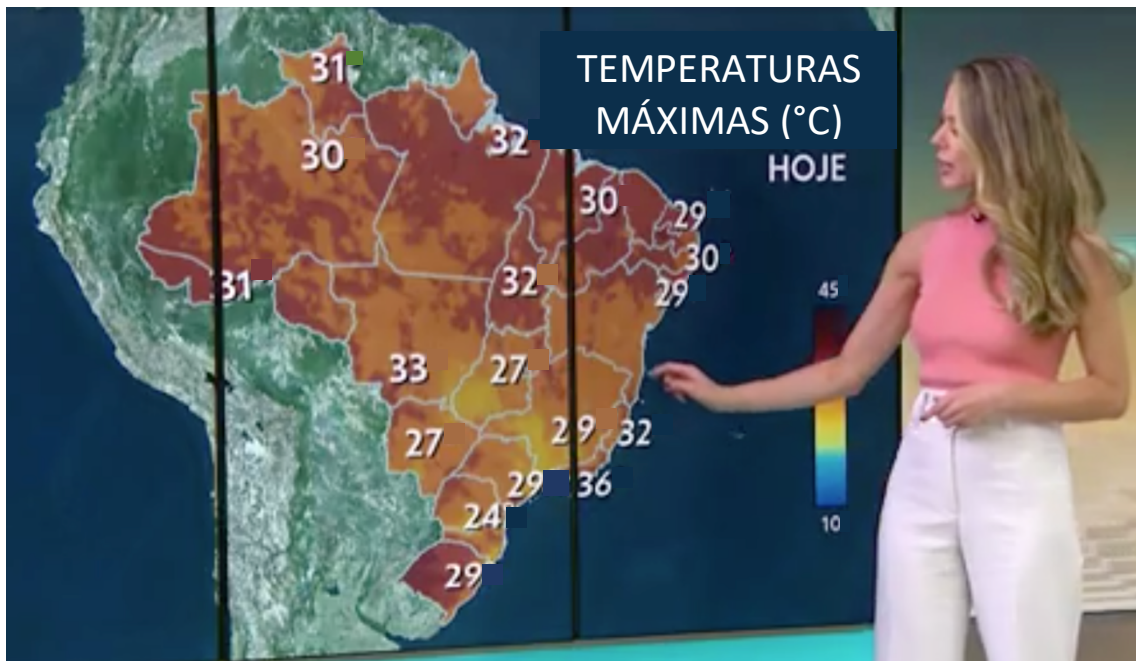


## Outras imagens e sugestões de correção

### Temperaturas

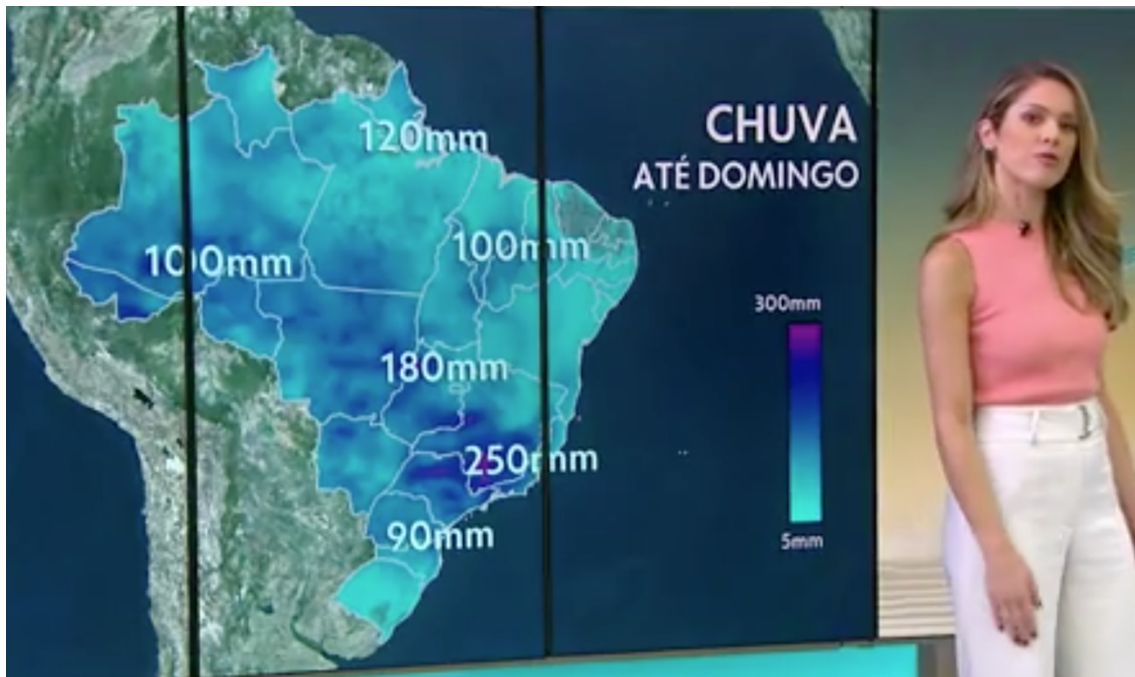


Retirar o símbolo ° e transformar o título para Temperaturas máximas (°C)

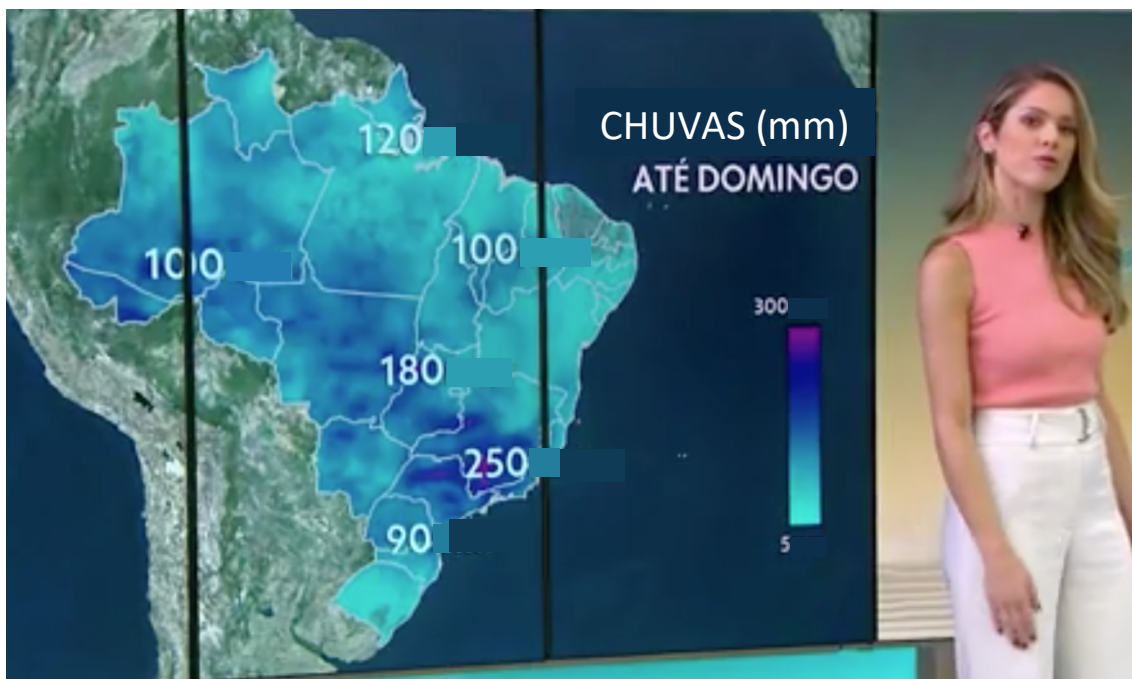


Aqui os símbolos ° foram retirados sem a devida arte gráfica, os encarregados de fazê-lo na TV podem lograr uma visualização perfeita! A escala colorida deveria estar mais ajustada às cores que aparecem no mapa, no caso, entre 20 e 40 °C.

## Chuvas



Retirar mm do mapa e da escala e transformar o título para Chuvas (mm)



Aqui os símbolos das unidades foram retirados sem a devida arte gráfica, os encarregados de fazê-lo na TV podem lograr uma visualização perfeita!

## Geração de eletricidade



O título ENERGIA SOLAR NO BRASIL só diz respeito à energia fotovoltaica, e não às energias hidrelétrica e eólica; assim não se ajusta aos aspectos visualizados. Por outro lado, o símbolo % (porcento) e a unidade MW devem estar separados do valor numérico por um espaço. A unidade MW (megawatt)

refere-se à potência, não à energia. No SI a unidade de potência é o watt e seu símbolo é W; sendo a unidade de energia o joule e seu símbolo é J.

## Umidade relativa



UMIDADE RELATIVA (%) poderia ser o título sobre a escala colorida e retirar o símbolo % do mapa e da escala.

## Comentário

Embora as considerações feitas foram dirigidas à TV brasileira, em particular à TV Globo, o conteúdo tratado também vale para informações veiculadas pela imprensa escrita e matérias jornalísticas disponibilizadas na internet. Em geral, todos os meios contribuem para a educação. Graças ao jornalismo, chegam à população informação e possibilidades de saber. Sem essa via e os meios modernos de comunicação, sabiamente utilizados, o aprendizado seria mais lento e menos eficiente. Tomara que as observações feitas tenham algum proveito, Obrigado!

Rio Branco – AC, 4 de janeiro de 2023